

Bluetooth Cordless Hand Scanner CHS7Ci/7Di/7Mi/7Pi v3 シリーズ クイックガイド v2.7

2013/11

本冊子は、CHS7Ci/7Di/7Mi/7Pi v3(以下 CHS と記述)の **Bluetooth Human Interface Device (HID)**プロファイルまたは、**Bluetooth Serial Port profiles(SPP)**プロファイル、**iOS Mode** を使用し Bluetooth 接続を行う為のクイックガイドです。

- ・**HID プロファイル**で使用する場合には、ホストデバイスのキーボード入力方法を英数半角にして下さい。
※Apple iOS 3.2 (iPad), iOS 4 以上となります。
- ・**SPP プロファイル**で使用する場合には、それぞれの OS に対応したキーボードエミュレータソフト(SocketScan10)のインストールまたは SDK でアプリケーション開発が必要です。
- ・**iOS Mode** で使用する場合には、SDK でアプリケーション開発した iOS Mode 専用のアプリケーションが必要です。([App Store]から Demo 用の "ScannerSettings" ソフトをダウンロードできます)

各部の説明

画像は CHS7Pi です。






同梱物

- ・本体
- ・リール付きストラップ
- ・Ni-MH 単 4 形 充電電池 2 本
- ・AC アダプタ
- ・USB-DC ケーブル

※注

本製品は、同梱物を含め、改良のため予告なく製品の全部または一部を変更することがありますので、あらかじめご了承ください。

使用する前に

	<p>充電電池の挿入は、CHS を水平において、マイナスのドライバーまたはコインでロックキーを縦に回して下さい。バッテリーカバーを外してバッテリーをセットし、再度カバーをセットして、ロックキーを元の状態に戻して下さい。</p> <p>！！注意！！</p> <ul style="list-style-type: none"> ・ニッケル水素充電電池(単 4 形 Ni-MH)を必ず使用して下さい。(アルカリ乾電池は CHS を破損する可能性があります) ・30 日以上充電したままの状態では放置しないで下さい。 ・長期間使用しない場合は、バッテリーを CHS から外して下さい。
	<p>はじめて CHS を使用する時に付属の AC アダプタで必ず、CHS を満充電にして下さい。充電時間は約 5 時間かかります。</p> <p>緑の LED が点灯すると満充電状態です。</p> <p>※付属の AC アダプタは予告なく変わることがあります。</p>
	<p>ストラップを装着する場合は、バッテリーカバー裏のロックキーに取り付けて下さい。</p>

主な各動作の説明

機能	説明及び方法
電源 ON/OFF	<p>電源 ON: 低音-高音の Beep が鳴るまで「Power ボタン」を、約 3 秒間押し続けて下さい。青い LED が点滅します。</p> <p>電源 OFF: 高音-低音の Beep が鳴るまで「Power ボタン」を、約 3 秒間押し続けて下さい。青い LED の点滅が止まります。</p>
バーコードスキャン	<p>スキャンボタンを押し、レーザーをバーコードに照射して下さい。照射時間は 3 秒間です。スキャンが出来、データがホストに送信されると、Beep 音が鳴ると同時に LED が緑色に光ります。</p>
スキャンするバーコードの種類の設定	<p>次の URL から「SocketScan Advanced Programming Guide」を参照して下さい。</p> <p>http://www.socketmobile.com/support/downloads</p>

LED ステータス

ステータス	LED 色	LED 状態	説明
Bluetooth	青	1 秒に 1 回点滅	Bluetooth 機器と未接続
		3 秒に 1 回点滅	Bluetooth 機器と接続中
バーコードスキャン	緑	1 秒点灯	ホストへバーコードデータ送信が成功
バッテリー	赤	1 秒に 1 回点滅	バッテリー残量が 20%以下
		点灯	AC アダプタから充電中
	緑	点灯	AC アダプタを接続していて、満充電状態

Beep 音

Beep 音	説明
2 回の Beep (低音-高音)	Power ON
2 回の Beep (高音-低音)	Power OFF
1 回の Beep	Bluetooth 機器と接続
1 回の Beep (低音)	Power ボタンを 2 回押し、iOS のソフトウェアキーボードが使用できるようになった
2 回の Beep	Bluetooth 機器と切断
1 Beep と 緑の LED	バーコードスキャンと Bluetooth 機器へのデータ送信が成功
1 回の長い Beep	ホストへ 30 回接続を行い失敗
5 回の連続的な Beep	・内部の問題を検出して自動でリセット ・手動で本機の初期化を実施時

振動 (CHS7Ci/7P のみ)

振動	説明
振動あり	・電源を ON にした時 ・バーコード読取時

iOS

HID (Keyboard) Mode

iOS デバイスと CHS をペアリングする方法 (初回接続時に必要)

1. CHS の Power ボタンを押して、電源を ON にします。
2. 出荷の設定から変更している場合は、CHS で下記の設定バーコードをスキャンします。



3. iOS デバイスで[設定]-[一般]-[Bluetooth]を開き、Bluetooth を”オン”にします。
4. 検出されたデバイスのリストの中で、”Socket CHS...”をタップします。
しばらくすると”接続しました”と表示になり、CHS から Beep が 1 回鳴ります。

アプリケーションを開き、データを入力する場所にカーソルが点滅している個所にバーコードデータが入力します。

Bluetooth 接続した状態で画面上のソフトウェアキーボードを使用する方法

1. CHS が、iOS デバイスに接続されていることを確認します。
2. アプリケーションを開き、データを入力する場所にカーソルが点滅している状態にします。
3. CHS の Power ボタンを 2 回押します。(例:マウスをダブルクリック要領です)
4. ソフトウェアキーボードを使用出来ます。
5. 再度、CHS の Power ボタンを 2 回押すと、ソフトウェアキーボードが隠れます。

iOS

iOS Mode

iOS デバイスと CHS7Ci をペアリングする方法(初回接続時に必要)

1. CHS の Power ボタンを押して、電源を ON にします。
2. CHS を iOS mode にする為に、CHS7Ci で下記の設定バーコードをスキャンします。



3. iOS デバイスで[設定]-[一般]-[Bluetooth]を開き、Bluetooth を”オン”にします。
4. 検出されたデバイスのリストの中で、”Socket CHS...”をタップします。
しばらくすると”接続しました”と表示します。

iOS Mode 専用のアプリケーションを開き、動作していることを確認願います。

メモ:

SocketMobile 社は無償で、[App Store]からデモ用の”ScannerSettings”のソフトを公開しています。

Android OS

HID (Peripherals) Mode

Android デバイスと CHS をペアリングする方法(初回接続時に必要)

1. CHS の Power ボタンを押して、電源を ON にします。
2. CHS を Peripherals mode にする為に、CHS で下記の設定バーコードをスキャンします。



3. Android デバイスで[設定]-[無線とネットワーク]-[Bluetooth 設定]を開き、Bluetooth を”オン”にします。
4. 機種により表示が異なりますが、[新規デバイス登録]、[デバイス検索]をタップします。
5. 検出されたデバイスのリストの中で、”Socket CHS...”をタップします。
しばらくすると”接続しました”と表示になり、CHS から Beep が 1 回鳴ります。

アプリケーションを開き、データを入力する場所にカーソルが点滅している個所にバーコードデータが入力します。

WindowsMobile (Microsoft Bluetooth stack) デバイスと CHS をペアリングする方法 (初回接続時に必要)

1. CHS の Power ボタンを押して、電源を ON にします。
2. CHS を Peripherals mode にする為に、CHS で下記の設定バーコードをスキャンします。



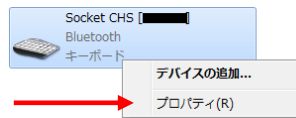
3. WindowsMobile デバイスで[スタート]-[設定]-[接続]-[Bluetooth]を開き、画面下の[モード]タブを選択し Bluetooth を”オン”にします。
4. 画面下の[デバイス]をタップし、[新しいデバイス追加]をタップします。
(ア)検出されたデバイスのリストの中で、”Socket CHS...”をタップします。
5. 画面下の[次へ]をタップします。
6. ペアリングコードを求められましたら半角で”0000”を入力願います。
しばらくすると”接続しました”と表示になり、CHS から Beep が 1 回鳴ります。
アプリケーションを開き、データを入力する場所にカーソルが点滅している個所にバーコードデータが入力します。

WindowsPC (Microsoft Bluetooth stack) デバイスと CHS をペアリングする方法 (初回接続時に必要)

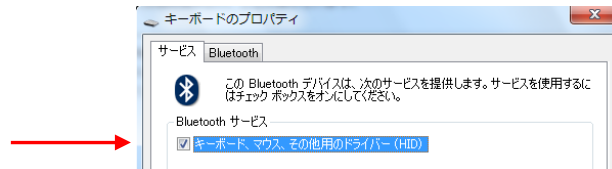
1. CHS の Power ボタンを押して、電源を ON にします。
2. CHS を Peripherals mode にする為に、CHS で下記の設定バーコードをスキャンします。



3. WindowsPC の Bluetooth を”オン”にします。
4. システムトレイの Bluetooth アイコンを右クリックして、[デバイスの追加]を選択します。
5. 検出されたデバイスのリストの中で、”Socket CHS...”を右クリックします。
6. [プロパティ]を選択します。



7. [キーボード、マウス、その他用のドライバー]にチェックを入れ[OK]ボタンをクリックします。



8. ペアリングコードを求められましたら半角で”0000”を入力願います。
しばらくすると”接続しました”と表示になり、CHS から Beep が 1 回鳴ります。
アプリケーションを開き、データを入力する場所にカーソルが点滅している個所にバーコードデータが入力されます。

準備:SocketScan10 を「Play ストア(Android マーケット)」からダウンロード(検索キーは“socketscan”)しインストール願います。

Android デバイスとCHSをペアリングする方法(初回接続時に必要)

1. CHS の Power ボタンを押して、電源を ON にします。
2. CHS を SPP mode にする為に、CHS で下記の設定バーコードをスキャンします。



3. Android デバイスの[設定]-[言語とキーボード]を開きます。
4. リストの中で“SocketScan10”の右にチェックをし、Home へ戻ります。
5. Android デバイスの[設定]から[Bluetooth]を開き[デバイス検索]をします。
6. “Socket CHS[xxxxxx]”文字をタップし「承認」ボタンをタップし Home へ戻ります。(“x”には一意の文字が入ります)
7. SocketScan10 を起動します。
8. メッセージが表示しましたら[戻る]ボタンをタップします。
9. スマートフォンの[設定]ボタンを押して、[Input Method]をタップします。
10. 「入力方法の選択」画面が表示しましたら、[SocketScan10]にチェックします。
11. スマートフォンの[設定]ボタンを押して、[Socket EZ Pair]をタップします。
12. 「1D Scanner」ボタンをタップします。
13. “Socket CHS[xxxxxx]”文字をタップします。(“x”には一意の文字が入ります)
14. しばらくすると”接続しました”と表示になり、CHS から Beep が 1 回鳴ります。

Windows7/VISTA/XP 、WindowsMobile6.0/6.1

準備:

SocketScan10 を以下の URL からダウンロードしインストール願います。

<http://www.socketmobile.com/support/downloads/data-collection/series7/ss10/>

CHSをペアリングする方法(初回接続時に必要)

1. CHS の電源ボタンを押し、ON にします。(LED が青点滅します)
2. CHS を SPP mode にする為に下記の設定バーコード CHS でスキャンします。



3. パソコンまたは PDA から Bluetooth 機器の検索をします。
4. リストの中から“Socket CHS 7x[xxxxxx]”を選択します。(“x”には一意の文字が入ります)
5. ペアリングキー入力欄が表示したら、半角でゼロを 4 つ(0000)入力して下さい。
6. Microsoft の Bluetooth スタックでは、発信 COM ポートを作成しなければなりません。作成方法はパソコンまたは PDA 等の説明書を参照願います。
7. タスクトレイの[SocketScan]アイコンをタップして、[Socket EZ Pair]を選択します。
8. 「1D Scanner」ボタンを選択します。

9. 手順 3 でペアリングした、CHS 選択し、[Pair]ボタンを選択します。
10. CHS から、“ピッ、ピッ”と Beep がなれば使用出来ます。
11. ユーザー登録画面が表示しますので、登録をします。

備考:

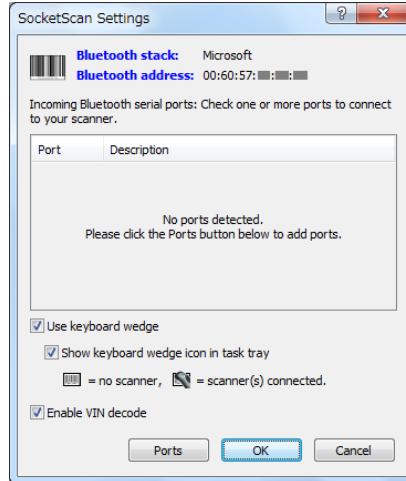
パソコンまたはPDAと接続が出来ない場合には、CHSの「ペアリングのリセット」または「CHSの初期化」を実施して下さい。

SocketScan10の設定

Windows7/VISTA/XP : [スタート]-[すべてのプログラム]-[Socket Mobile]-[SocketScan Settings]

WindowsMobile6.0/6.1 : [スタート]-[プログラム]-[SocketScan10]フォルダ-[SocketScan Settings]

次の画面と同じ個所にチェックして下さい。



CHS の設定

スキャン時の LED 点灯、Beep 音、バーコードデータの Suffix、読取るバーコード種類を設定出来ます。

Windows7/VISTA/XP と WindowsMobile6.0/6.1

タスクトレイのアイコンをクリックし[Scanner Settings]を選択する。

一度接続が切れ、“ピッ”となったら、[Properties]ボタンを選択すると、[Scanner Properties]画面が表示し各種変更が可能です。

設定を終了するには、[Scanner Settings]画面で、[OK]ボタンを選択します。

Android OS

スマートフォンの[メニュー]キーをタップし[Scanner Settings]を選択する。

一度接続が切れ、“ピッ”となったら、スマートフォンの[メニュー]キーをタップし [Configuration]または、[Symbology]を選択することで各種選択が可能です。

設定を終了するには、ホーム画面が表示するまで、[戻る]ボタンをタップします。

その他の説明

ペアリングのリセット

CHSを、新しいBluetooth機器とペアリングする場合に、接続していた古いペアリング情報を消去する方法です。

1. 「Power ボタン」を押して電源を ON にします。
2. 「トリガーボタン」と「Power ボタン」を同時に押します。
3. Beepがピポパと3回鳴りましたらボタンから指を外します。

以上でペアリングのリセットは完了です。

CHS の初期化

初期化には2通りの方法があります。

1. CHS のボタンを押して初期化する方法

「ペアリングのリセット」を行っても、Bluetooth機器と接続できない場合は、初期化を行って下さい。

1. 「Power ボタン」を押して電源を ON にします。
2. 「トリガーボタン」を押し、スキャン部から赤い光が出ている時に、「Power ボタン」を短く押します。
3. そのまま「トリガーボタン」を15秒押し続けます。
「トリガーボタン」から指を外し、「ピッ、ピポポポポポ」とBeepがすれば初期化完了です。

2. 初期化のコードを、CHS でスキャンする方法

・BluetoothデバイスとCHSがBluetooth接続をしていないことを確認し、下記のコードをスキャンします。



メモ：CHSを初期化すると、HID (Keyboard) Mode になります。

CHS のカスタマイズ

CHSの様々な設定は、以下のURLから、ユーザーガイドをダウンロードし、各種設定ができます。

URL: <http://www.socketmobile.com/support/downloads/>

お問い合わせ先

株式会社アイテックス

〒111-0041 東京都台東区元浅草 1-6-13 元浅草 MN ビル 6F

TEL: 03-5246-9420 FAX: 03-5246-9421

sales@j-itecs.co.jp

保証期間

本製品の保証期間は購入後1年間です。(バッテリー、ACアダプタ、アクセサリ類は90日間)

保証内容につきましては、製品に添付しております保証書をご確認下さい。