

Bluetooth Cordless Hand Scanner CHS7Qi/7Xi/7XiRx シリーズ クイックガイド v2.5

2013/11

本冊子は、CHS7Qi/7Xi/7XiRx(以下 CHS と記述)の Bluetooth Human Interface Device (HID)プロファイルまたは、Bluetooth Serial Port profiles(SPP)プロファイル、iOS Mode を使用し Bluetooth 接続を行うためのクイックガイドです。

- ・HID プロファイルで使用する場合には、ホストデバイスのキーモード入力方法を英数半角にして下さい。
※Apple iOS 3.2 (iPad), iOS 4 以上となります。
- ・SPP プロファイルで使用する場合には、それぞれの OS に対応したキーボードエミュレーターソフト (SocketScan10)のインストールまたは SDK でアプリケーション開発が必要です。
- ・iOS Mode で使用する場合には、SDK でアプリケーション開発した iOS Mode 専用のアプリケーションが必要です。([App Store]からデモ用の”ScannerSettings”ソフトをダウンロードできます)

各部の説明

画像は CHS7Xi です。






同梱物

- ・本体
- ・リール付きストラップ
- ・CHS7Qi/Xi 専用充電電池 (Li-ion 電池 機器へ内蔵)
- ・AC アダプタ
- ・USB-DC ケーブル
- ・

注

本製品は、同梱物を含め、改良のため予告なく製品の全部または一部を変更することがありますので、あらかじめご了承ください。

使用する前に

	<p>CHS のシリアル番号と Rev 確認は、CHS を水平において、マイナスのドライバーまたはコインでロックキーを縦に回して下さい。バッテリーカバーを外すと充電池の上部にシリアル番号と、Rev の表記があります。確認後は、カバーをセットして、ロックキーを元の状態に戻して下さい。</p> <p>！！注意！！</p> <ul style="list-style-type: none"> ・本体から充電池を外さないで下さい。CHS を破損する可能性があります。 ・30 日以上充電したままの状態では置かないで下さい。
	<p>はじめて CHS を使用する時に添付の AC アダプタで必ず、CHS を満充電にして下さい。充電時間は約 5 時間かかります。緑の LED が点灯すると満充電状態です。</p>
	<p>ストラップを装着する場合は、バッテリーカバー裏のロックキーに取り付けて下さい。</p>

主な各動作の説明

機能	説明及び方法
電源 ON/OFF	<p>電源 ON: 低音-高音の Beep が鳴るまで「Power ボタン」を、約 3 秒間押し続けて下さい。青い LED が点滅します。</p> <p>電源 OFF: 高音-低音の Beep が鳴るまで「Power ボタン」を、約 3 秒間押し続けて下さい。青い LED の点滅が止まります。</p>
バーコードスキャン	<p>スキャンボタンを押し、レーザーをバーコードに照射して下さい。照射時間は 3 秒間です。スキャンが出来、データがホストに送信されると、Beep 音が鳴ると同時に LED が緑色に光ります。(7P は振動もします)</p>
スキャンするバーコードの種類の設定	<p>次の URL から“SocketScan Advanced Programming Guide”を参照して下さい。</p> <p>http://www.socketmobile.com/support/downloads</p>

LED ステータス

ステータス	LED 色	LED 状態	説明
Bluetooth	青	1 秒に 1 回点滅	Bluetooth 機器と未接続
		3 秒に 1 回点滅	Bluetooth 機器と接続中
バーコードスキャン	緑	1 秒点灯	ホストへバーコードデータ送信が成功
バッテリー	赤	1 秒に 1 回点滅	バッテリー残量が 20%以下
		点灯	AC アダプタから充電中
	緑	点灯	AC アダプタを接続していて、満充電状態

Beep 音

Beep 音	説明
2 回の Beep(低音-高音)	Power ON
2 回の Beep(高音-低音)	Power OFF
1 回の Beep	Bluetooth 機器と接続
1 回の Beep(低音)	Power ボタンを 2 回押し、iOS のソフトウェアキーボードが使用できるようになった
2 回の Beep	Bluetooth 機器と切断
1 Beep と 緑の LED	バーコードスキャンと Bluetooth 機器へのデータ送信が成功
1 回の長い Beep	ホストへ 30 回接続を行い失敗
5 回の連続的な Beep	・内部の問題を検出して自動でリセット ・手動で本機の初期化を実施時

振動

振動	説明
振動あり	・バーコードを読み取った時

Bluetooth モード

CHS の電源が ON 後の動作

Power ON 後の時間	Bluetooth モード説明
0-6 分	Bluetooth 機器から検索可能な状態と接続可能な状態
120 分	ホストと接続中 自動的に電源 OFF

iOS

HID (Keyboard) Mode

iOS デバイスと CHS をペアリングする方法 (初回接続時に必要)

1. CHS の Power ボタンを押して、電源を ON にします。
2. 出荷設定、または初期化からモードを変更している場合は、CHS で下記の設定バーコードをスキャンします。



出荷時設定、または初期化時の設定

3. iOS デバイスで[設定]-[一般]-[Bluetooth]を開き、Bluetooth を”オン”にします。
4. 検出されたデバイスのリストの中で、”Socket CHS...”をタップします。
しばらくすると”接続しました”と表示になり、CHS から Beep が 1 回鳴ります。
アプリケーションを開き、データを入力する場所にカーソルが点滅している個所にバーコードデータが入力します。

Bluetooth 接続した状態で画面上のソフトウェアキーボードを使用する方法

1. CHS が、iOS デバイスに接続されていることを確認します。
2. アプリケーションを開き、データを入力する場所にカーソルが点滅している状態にします。
3. CHS の Power ボタンを 2 回押します。(例:マウスをダブルクリックする要領です)
4. ソフトウェアキーボードを使用出来ます。
5. 再度、CHS の Power ボタンを 2 回押すと、ソフトウェアキーボードが隠れます。

iOS デバイスと CHS をペアリングする方法 (初回接続時に必要)

1. CHS の Power ボタンを押して、電源を ON にします。
2. CHS を iOS mode にする為に、下記の設定バーコードをスキャンします。
※アプリケーションの開発次第では、接続する設定コードをディスプレイ上に表示し設定することが可能です。



3. iOS デバイスで[設定]-[一般]-[Bluetooth]を開き、Bluetooth を”オン”にします。
4. 検出されたデバイスのリストの中で、”Socket CHS...”をタップします。
しばらくすると”接続しました”と表示します。

iOS Mode 専用のアプリケーションを開き、動作していることを確認願います。

メモ:

SocketMobile 社は無償で、[App Store]からデモ用の”ScannerSettings”のソフトを公開しています。

Android デバイスと CHS をペアリングする方法 (初回接続時に必要)

1. CHS の Power ボタンを押して、電源を ON にします。
2. CHS を Peripherals mode にする為に、CHS で下記の設定バーコードをスキャンします。



3. Android デバイスで[設定]-[無線とネットワーク]-[Bluetooth 設定]を開き、Bluetooth を”オン”にします。
4. 機種により表示が異なりますが、[新規デバイス登録]、[デバイス検索]をタップします。
5. 検出されたデバイスのリストの中で、”Socket CHS...”をタップします。
しばらくすると”接続しました”と表示になり、CHS から Beep が 1 回鳴ります。

アプリケーションを開き、データを入力する場所にカーソルが点滅している個所にバーコードデータが入力します。

WindowsMobile (Microsoft Bluetooth stack) デバイスと CHS をペアリングする方法 (初回接続時に必要)

1. CHS の Power ボタンを押して、電源を ON にします。
2. CHS を Peripherals mode にする為に、CHS で下記の設定バーコードをスキャンします。



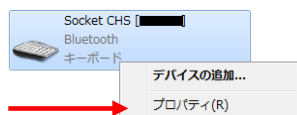
3. WindowsMobile デバイスで[スタート]-[設定]-[接続]-[Bluetooth]を開き、画面下の[モード]タブを選択し Bluetooth を”オン”にします。
4. 画面下の[デバイス]をタップし、[新しいデバイス追加]をタップします。
検出されたデバイスのリストの中で、”Socket CHS...”をタップします。
5. 画面下の[次へ]をタップします。
6. ペアリングコードを求められましたら半角で”0000”を入力願います。
しばらくすると”接続しました”と表示になり、CHS から Beep が 1 回鳴ります。
アプリケーションを開き、データを入力する場所にカーソルが点滅している個所にバーコードデータが入力します。

WindowsPC (Microsoft Bluetooth stack) デバイスと CHS をペアリングする方法 (初回接続時に必要)

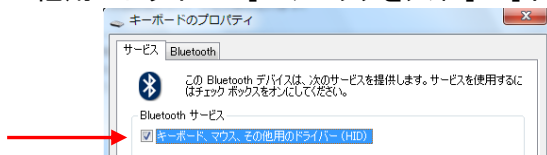
1. CHS の Power ボタンを押して、電源を ON にします。
2. CHS を Peripherals mode にする為に、CHS で下記の設定バーコードをスキャンします。



3. WindowsPC の Bluetooth を”オン”にします。
4. システムトレイの Bluetooth アイコンを右クリックして、[デバイスの追加]を選択します。
5. 検出されたデバイスのリストの中で、”Socket CHS...”を右クリックします。
6. [プロパティ]を選択します。



7. [キーボード、マウス、その他用のドライバー]にチェックを入れ[OK]ボタンをクリックします。



8. ペアリングコードを求められましたら半角で”0000”を入力願います。
しばらくすると”接続しました”と表示になり、CHS から Beep が 1 回鳴ります。
アプリケーションを開き、データを入力する場所にカーソルが点滅している個所にバーコードデータが入力します。

準備:

SocketScan10を「Play ストア(Android マーケット)」からダウンロード(検索キーは“socketscan”)インストール願います。

Android デバイスと CHS をペアリングする方法(初回接続時に必要)

1. CHS の Power ボタンを押して、電源を ON にします。
2. Android デバイスの[設定]-[言語とキーボード]を開きます。
3. リストの中で“SocketScan10”の右にチェックをし、Home へ戻ります。
4. Android デバイスの[設定]から[Bluetooth]を”ON”にします。
5. SocketScan10 を起動します。
6. メッセージが表示しましたら[戻る]ボタンをタップします。
7. スマートフォンの[設定]ボタンを押して、[Input Method]をタップします。
8. 「入力方法の選択」画面が表示しましたら、[SocketScan10]にチェックします。
9. スマートフォンの[設定]ボタンを押して、[Socket EZ Pair]をタップします。
10. 「2D Scanner」ボタンをタップします。
11. ディスプレイに表示された、コードを CHS でスキャンします。
12. しばらくすると接続が完了したことを知らせる Beep が 1 回鳴ります。
※ペアリングキー入力欄が表示したら、半角でゼロを 4 つ(0000)入力して下さい。

準備:

SocketScan10 を、以下の URL からダウンロードしインストール願います。

<http://www.socketmobile.com/support/downloads/data-collection/series7/ss10/>

CHS をペアリングする方法(初回接続時に必要)

1. CHS の電源ボタンを押し、ON にします。(LED が青点滅します)
2. パソコンまたは PDA の Bluetooth を”オン”にします。
3. SocketScan10 を起動します。
4. [Socket EZ Pair]を起動します。
5. 「2D Scanner」ボタンを選択します。
6. ディスプレイ上に表示された、コードを CHS でスキャンします。
7. しばらくすると接続が完了したことを知らせる Beep が 1 回鳴ります。
※ペアリングキー入力欄が表示したら、半角でゼロを 4 つ(0000)入力して下さい。

※Android、Windows にて、ディスプレイ上のコードが読めない場合

1. CHS の電源ボタンを押し、ON にします。(LED が青点滅します)
2. CHS を SPP mode にする為下記の設定バーコード CHS でスキャンします。



3. パソコンまたは PDA, Android 端末から Bluetooth 機器の検索をします。
4. Windows の場合は、手順 14 へ

5. “Socket CHS[xxxxxx]”文字をタップし「承認」ボタンをタップし Home へ戻ります。
 (“x”には一意の文字が入ります)
 6. SocketScan10 を起動します。
 7. メッセージが表示しましたら[戻る]ボタンをタップします。
 8. スマートフォンの[設定]ボタンを押して、[Input Method]をタップします。
 9. 「入力方法の選択」画面が表示しましたら、[SocketScan10]にチェックします。
 10. スマートフォンの[設定]ボタンを押して、[Socket EZ Pair]をタップします。
 11. 「1D Scanner」ボタンをタップします。
 12. “Socket CHS[xxxxxx]”文字をタップします。“x”には一意の文字が入ります)
 13. しばらくすると”接続しました”と表示になり、CHS から Beep が 1 回鳴ります。
14. パソコンまたは PDA から Bluetooth 機器の検索をします。
 15. リストの中から“Socket CHS 7x[xxxxxx]”を選択します。“x”には一意の文字が入ります)
 16. ペアリングキー入力欄が表示したら、半角でゼロを 4 つ(0000)入力して下さい。
 17. Microsoft の Bluetooth スタックでは、発信 COM ポートを作成しなければなりません。作成方法はパソコンまたは PDA 等の説明書を参照願います。
 18. タスクトレイの[SocketScan]アイコンをタップして、[Socket EZ Pair]を選択します。
 19. 「1D Scanner」ボタンを選択します。
 20. 手順 15 でペアリングした、CHS 選択し、[Pair]ボタンを選択します。
 21. CHS から、“ピッ、ピピ”と Beep がなれば使用出来ます。
 22. ユーザー登録画面が表示しますので、登録をします。

備考:

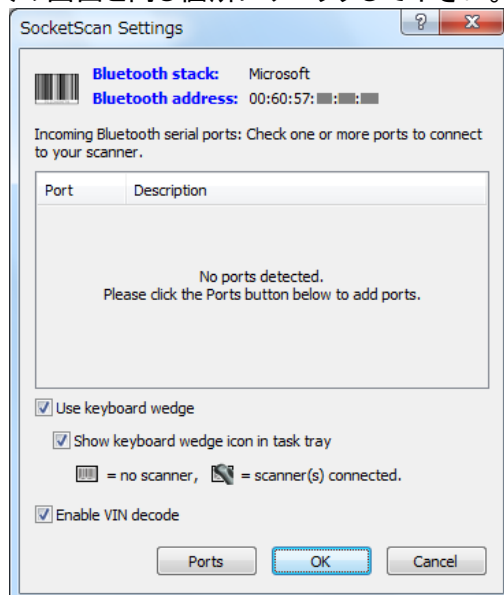
パソコンまたはPDAと接続が出来ない場合には、CHSの「ペアリングのリセット」または「CHSの初期化」を実施して下さい。

SocketScan10の設定

Windows7/VISTA/XP : [スタート]-[すべてのプログラム]-[Socket Mobile]-[SocketScan Settings]

WindowsMobile6.0/6.1 : [スタート]-[プログラム]-[SocketScan10]フォルダ-[SocketScan Settings]

次の画面と同じ個所にチェックして下さい。



CHS の設定

スキャン時の LED 点灯、Beep 音、バーコードデータの Suffix、読取るバーコード種類を設定出来ます。

Windows7/VISTA/XP と WindowsMobile6.0/6.1

タスクトレイのアイコンをクリックし[Scanner Settings]を選択する。
一度接続が切れ、“ピッ”となったら、[Properties]ボタンを選択すると、[Scanner Properties]画面が表示し各種変更が可能です。
設定を終了するには、[Scanner Settings]画面で、[OK]ボタンを選択します。

Android OS

スマートフォンの[メニュー]キーをタップし[Scanner Settings]を選択する。
一度接続が切れ、“ピッ”となったら、スマートフォンの[メニュー]キーをタップし[Configuration]または、[Symbology]を選択することで各種選択が可能です。
設定を終了するには、ホーム画面が表示するまで、[戻る]ボタンをタップします。

ペアリングのリセット

CHS を、新しい Bluetooth 機器とペアリングする場合に、接続していた古いペアリング情報を消去する方法です。

1. 「Power ボタン」を押して電源を ON にします。
2. 「トリガーボタン」と「Power ボタン」を同時に押します。
3. Beep がピポパと 3 回鳴りましたらボタンから指を外します。
以上でペアリングのリセットは完了です。

CHS の初期化

初期化には 2 通りの方法があります。

1. CHS のボタンを押して初期化する方法

「ペアリングのリセット」を行っても、Bluetooth 機器と接続できない場合は、初期化を行ってください。

1. 「Power ボタン」を押して電源を ON にします。
2. 「トリガーボタン」を押し、スキャン部から赤い光が出ている時に、「Power ボタン」を短く押します。
3. そのまま「トリガーボタン」を 15 秒押し続けます。
「トリガーボタン」から指を外し、「ピッ、ピポポポポポ」と Beep がすれば初期化完了です。

2. 初期化のコードを、CHS でスキャンする方法

・Bluetooth デバイスと CHS が Bluetooth 接続をしていないことを確認し、下記のコードをスキャンします。



メモ : CHS を初期化すると、HID (Keyboard) Mode になります。

CHS のカスタマイズ

以下の URL から、ユーザーガイドをダウンロードし、各種設定ができます。

URL: <http://www.socketmobile.com/support/downloads/>

保証期間

本製品の保証期間は購入後 1 年間です。(バッテリー、AC アダプタ、アクセサリ類は 90 日間)保証内容につきましては、製品に添付しております保証書をご確認下さい。

お問い合わせ先

株式会社アイテックス

〒111-0041 東京都台東区元浅草 1-6-13 元浅草 MN ビル 6F

TEL: 03-5246-9420 FAX: 03-5246-9421 www.j-itecs.co.jp sales@j-itecs.co.jp